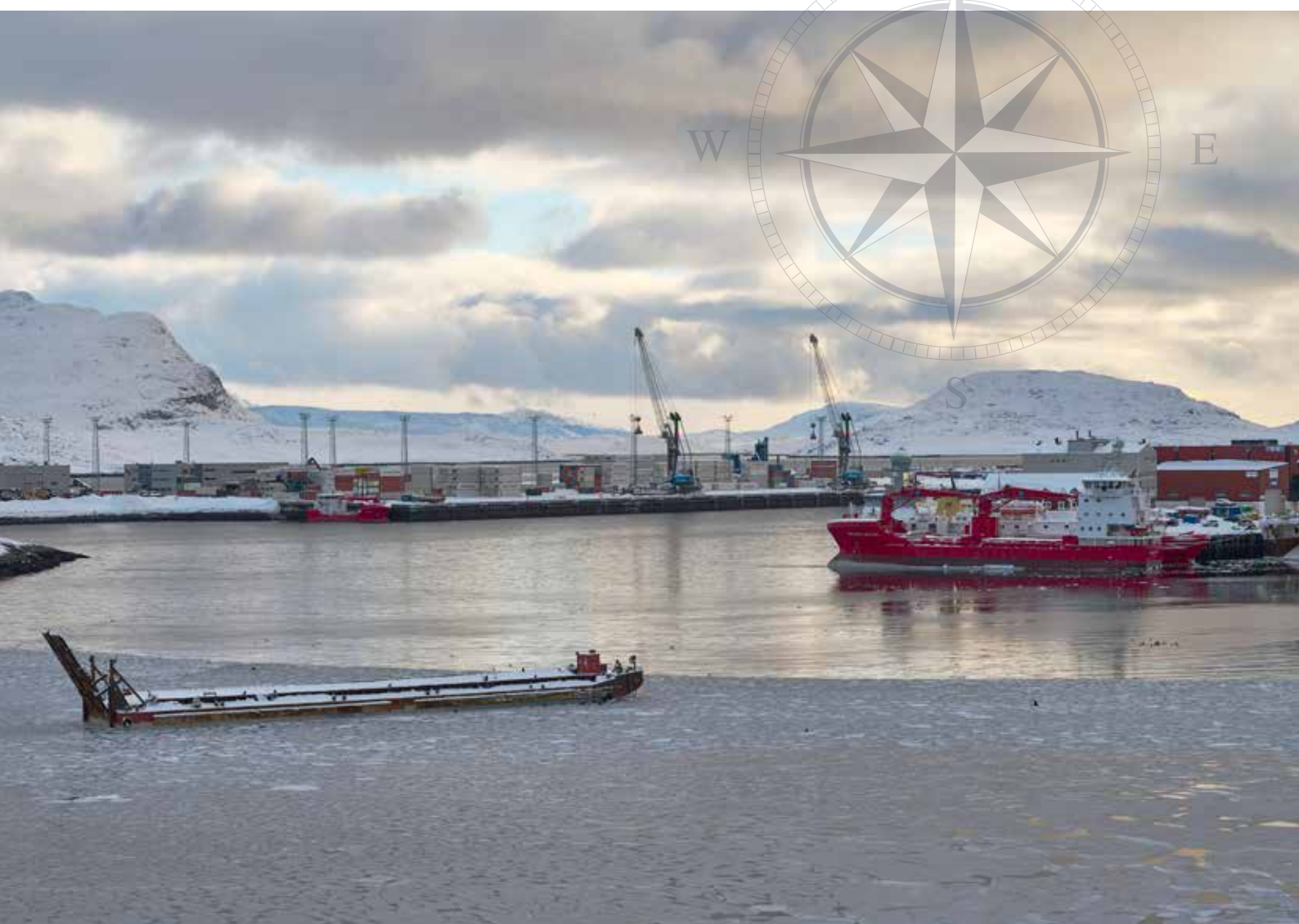




ÅRSRAPPORT 2022



CVR-nr.: 12 70 69 52

INDHOLDSFORTEGNELSE

HØVED- OG NØGLETAL	3
FORORD	4
LEDELSESPÅTEGNING	5
DEN UAFHÆNGIGE REVISORS REVISIONSPÅTEGNING	6
LEDELSESBERETNING	9
Hovedaktivitet og baggrund	9
Udvikling i aktiviteter og økonomiske forhold	9
Aktiviteter	9
Kapitalgrundlag	10
Ændringer i bestyrelse og ledelse	10
Bestyrelsesmøder	10
Samfundsansvar	11
Forventet udvikling	11
Begivenheder efter balancedagen	11
ANVENDT REGNSKABSPRAKSIS	12
RESULTATOPGØRELSE FOR 2022	16
BALANCE PR. 31.12.2022	17
EGENKAPITALOPGØRELSE FOR 2022	19
NOTER	20

SELSKABSOPLYSNINGER

Selskabet:	Sikuki Nuuk Harbour A/S Postboks 4102 Issortarfimmut 1 3905 Nuussuaq
CVR-nr.:	12 70 69 52
Hjemsted:	Nuuk, Grønland
Ejerforhold:	Grønlands Selvstyre ejer selskabet 100%
Regnskabsår:	1.1.2022 - 31.12.2022
Bestyrelse:	Steen Smed Montgomery-Andersen, formand Haukur Óskarsson, næstformand Heidi Ane-Marie Jakobsen Jeremiassen Ivalu Kleist Ujarak Rosing Petersen
Direktion:	John Rasmussen
Revisor:	BDO Statsautoriseret Revisionsaktieselskab Imaneq 33, 7. etage 3900 Nuuk



HOVED- OG NØGLETAL

DKK 1.000	2022	2021	2020	2019	2018
Nettoomsætning	63.052	59.902	57.489	55.237	53.008
Resultat af ordinær drift	31.121	29.431	25.911	25.586	26.521
Resultat af finansielle poster	-13.795	-13.201	-14.201	-16.219	-17.825
Årets resultat, før skat	17.326	16.230	11.710	9.367	8.696
Årets resultat	12.994	12.201	8.607	7.632	5.930
Balancesum	618.456	625.027	647.933	653.330	657.461
Investering i materielle anlægsaktiver	4.653	-16.180	119	646	7.030
Egenkapital	151.457	138.463	125.763	117.156	109.523
Ansvarlig lånekapital	109.354	115.108	131.726	127.856	124.101
Afkastningsgrad	5,0%	4,7%	4,0%	3,9%	4,0%
Egenkapitalens forrentning	12,0%	12,3%	9,6%	8,3%	8,2%
Soliditet	24,5%	22,2%	19,4%	17,9%	16,7%
Soliditet inkl. ansvarlig lånekapital	42,2%	40,6%	39,7%	37,5%	35,5%
Antal anløb og mængder					
Anløb af containerskibe	168	164	172	141	161
Anløb af krydstogtskibe	44	0	0	36	34
Anløb af havgående trawlere	137	141	165	143	179
Abonnement, kystnært fiskeri	19	21	23	23	25
Abonnement, øvrige	25	29	30	33	35
Losset mængde fisk og skaldyr, havgående fiskeri (ton)	57.027	53.890	48.215	40.981	27.650
Antal heltidsbeskæftigede pr. balancedagen	9	5	6	6	5
Heraf elever	1	0	1	1	0

DEFINITIONER AF NØGLETAL

Afkastningsgrad	=	$\frac{\text{Resultat før finansielle poster} * 100}{\text{Samlede aktiver}}$
Egenkapitalens forrentning	=	$\frac{\text{Resultat efter finansielle poster} * 100}{\text{Gns. Egenkapital}}$
Soliditet	=	$\frac{\text{Egenkapital} * 100}{\text{Samlede aktiver}}$
Soliditet inkl. ansvarlig lånekapital	=	$\frac{(\text{Egenkapital} + \text{Ansvarlig Lånekapital}) * 100}{\text{Samlede aktiver}}$



FORORD

2022 var endnu et begivenhedsrigt år i Sikuki Nuuk Harbour A/S' forholdsvis korte historie. Den nye terminal på Qeqertanut havde fem-års jubilæum. Den stod færdig i august 2017 og blev indviet den 22. september samme år.

Havnen i Nuuk er essentiel infrastruktur for mange brugere i Grønland og afgørende for landets udvikling. Den skal holde længe, og der skal passes godt på havneområderne, på brugerne og medarbejderne, og på det omkringliggende miljø. Med tre nye ISO-certificeringer i 2022, har Sikuki et solidt fundament at bygge videre på.

Efter den verdensomspændende corona-pandemi vendte krydstogtskibene tilbage til Nuuk Havn i 2022. Ud over glæden ved igen at kunne modtage gæster efter pandemien, har anløbene ligeledes haft positiv betydning for årets økonomiske resultat.

Sikuki har igen i 2022 skabt et fornuftigt overskud. Et overskud der skal investeres i at vedligeholde og videreudvikle havneområderne og services i Nuuk, så der skabes værdi for ejere, kunder og hele det grønlandske samfund. Vi ser frem til at videreudvikle havnen sammen med alle vores samarbejdspartnere.



Steen Smed
Montgomery-Andersen,
bestyrelsesformand



John Rasmussen,
administrerende direktør



LEDELSESPÅTEGNING

Bestyrelsen og direktionen har dags dato behandlet og godkendt årsrapporten for regnskabsåret 01.01.2022 - 31.12.2022 for Sikuki Nuuk Harbour A/S.

Årsrapporten aflægges i overensstemmelse med årsregnskabsloven.

Det er vores opfattelse, at årsrapporten giver et retvisende billede af virksomhedens aktiver, passiver og finansielle stilling pr. 31.12.2022 samt af resultatet af virksomhedens aktiviteter for regnskabsåret 01.01.2022 - 31.12.2022.

Årsrapporten indstilles til generalforsamlingens godkendelse.

Nuuk, den 14. marts 2023

Direktion

John Rasmussen, administrerende direktør

Bestyrelse

Steen Smed Montgomery-Andersen, formand

Haukur Óskarsson, næstformand

Heidi Ane-Marie Jakobsen Jeremiassen

Ivalu Kleist

Ujarak Rosing Petersen

DEN UAFHÆNGIGE REVISORS REVISIONSPÅTEGNING

Til kapitalejeren i Sikuki Nuuk Harbour A/S

Konklusion

Vi har revideret årsregnskabet for Sikuki Nuuk Harbour A/S for regnskabsåret 01.01.2022 - 31.12.2022, der omfatter resultatopgørelse, balance, egenkapitalopgørelse, og noter, herunder anvendt regnskabspraksis. Årsregnskabet udarbejdes efter årsregnskabsloven.

Det er vores opfattelse, at årsregnskabet giver et retvisende billede af selskabets aktiver, passiver og finansielle stilling pr. 31.12.2022 samt af resultatet af selskabets aktiviteter for regnskabsåret 01.01.2022 - 31.12.2022 i overensstemmelse med årsregnskabsloven.

Grundlag for konklusion

Vi har udført vores revision i overensstemmelse med internationale standarder om revision og de yderligere krav, der er gældende i Grønland. Vores ansvar ifølge disse standarder og krav er nærmere beskrevet i revisionspåtegningens afsnit "Revisors ansvar for revisionen af årsregnskabet". Vi er uafhængige af selskabet i overensstemmelse med International Ethics Standards Board for Accountants' internationale retningslinjer for revisoreres etiske adfærd (IESBA Code) og de yderligere etiske krav, der er gældende i Grønland, ligesom vi har opfyldt vores øvrige etiske forpligtelser i henhold til disse krav og IESBA Code. Det er

vores opfattelse, at det opnåede revisionsbevis er tilstrækkeligt og egnet som grundlag for vores konklusion.

Ledelsens ansvar for årsregnskabet

Ledelsen har ansvaret for udarbejdelsen af et årsregnskab, der giver et retvisende billede i overensstemmelse med årsregnskabsloven. Ledelsen har endvidere ansvaret for den interne kontrol, som ledelsen anser for nødvendig for at udarbejde et årsregnskab uden væsentlig fejlinformation, uanset om denne skyldes besvigelser eller fejl.

Ved udarbejdelsen af årsregnskabet er ledelsen ansvarlig for at vurdere selskabets evne til at fortsætte driften, at oplyse om forhold vedrørende fortsat drift, hvor dette er relevant, samt at udarbejde årsregnskabet på grundlag af regnskabsprincippet om fortsat drift, medmindre ledelsen enten har til hensigt at likvidere selskabet, indstille driften eller ikke har andet realistisk alternativ end at gøre dette.

Revisors ansvar for revisionen af årsregnskabet

Vores mål er at opnå høj grad af sikkerhed for, om årsregnskabet som helhed er uden væsentlig fejlinformation, uanset om denne skyldes besvigelser eller fejl, og at afgive en revisionspåtegning



med en konklusion. Høj grad af sikkerhed er et højt niveau af sikkerhed, men er ikke en garanti for, at en revision, der udføres i overensstemmelse med internationale standarder om revision og de yderligere krav, der er gældende i Danmark, altid vil afdække væsentlig fejlinformation, når sådan findes. Fejlinformation kan opstå som følge af besvigelser eller fejl og kan betragtes som væsentlige, hvis det med rimelighed kan forventes, at de enkeltvis eller samlet har indflydelse på de økonomiske beslutninger, som brugerne træffer på grundlag af årsregnskabet.

Som led i en revision, der udføres i overensstemmelse med internationale standarder om revision og de yderligere krav, der er gældende i Grønland, foretager vi faglige vurderinger og opretholder professionel skepsis under revisionen.

Herudover:

- Identificerer og vurderer vi risikoen for væsentlig fejlinformation i årsregnskabet, uanset om denne skyldes besvigelser eller fejl, udformer og udfører revisionshandlinger som reaktion på disse risici samt opnår revisionsbevis, der er tilstrækkeligt og egnet til at danne grundlag for vores konklusion. Risikoen for ikke at opdage væsentlig fejlinformation forårsaget af besvigelser er højere end ved

væsentlig fejlinformation forårsaget af fejl, idet besvigelser kan omfatte sammensværgelser, dokumentfalsk, bevidste udeladelser, vildledning eller tilsidesættelse af intern kontrol.

- Opnår vi forståelse af den interne kontrol med relevans for revisionen for at kunne udforme revisionshandlinger, der er passende efter omstændighederne, men ikke for at kunne udtrykke en konklusion om effektiviteten af selskabets interne kontrol.
- Tager vi stilling til, om den regnskabspraksis, som er anvendt af ledelsen, er passende, samt om de regnskabsmæssige skøn og tilknyttede oplysninger, som ledelsen har udarbejdet, er rimelige.
- Konkluderer vi, om ledelsens udarbejdelse af årsregnskabet på grundlag af regnskabsprincippet om fortsat drift er passende, samt om der på grundlag af det opnåede revisionsbevis er væsentlig usikkerhed forbundet med begivenheder eller forhold, der kan skabe betydelig tvivl om selskabets evne til at fortsætte driften. Hvis vi konkluderer, at der er en væsentlig usikkerhed, skal vi i vores revisionspåtegning gøre opmærksom på oplysninger



herom i årsregnskabet eller, hvis sådanne oplysninger ikke er tilstrækkelige, modificere vores konklusion. Vores konklusioner er baseret på det revisionsbevis, der er opnået frem til datoen for vores revisionspåtegning. Fremtidige begivenheder eller forhold kan dog medføre, at selskabet ikke længere kan fortsætte driften.

- Tager vi stilling til den samlede præsentation, struktur og indhold af årsregnskabet, herunder noteoplysningerne, samt om årsregnskabet afspejler de underliggende transaktioner og begivenheder på en sådan måde, at der gives et retvisende billede heraf.

Vi kommunikerer med den øverste ledelse om bl.a. det planlagte omfang og den tidsmæssige placering af revisionen samt betydelige revisionsmæssige observationer, herunder eventuelle betydelige mangler i intern kontrol, som vi identificerer under revisionen.

Udtalelse om ledelsesberetningen

Ledelsen er ansvarlig for ledelsesberetningen.

Vores konklusion om årsregnskabet omfatter ikke ledelsesberetningen, og vi udtrykker ingen form for konklusion med sikkerhed om ledelsesberetningen.

I tilknytning til vores revision af årsregnskabet er det vores ansvar at læse ledelsesberetningen og i den forbindelse overveje, om ledelsesberetningen er væsentligt inkonsistent med årsregnskabet eller vores viden opnået ved revisionen eller på anden måde synes at indeholde væsentlig fejlinformation.

Vores ansvar er derudover at overveje, om ledelsesberetningen indeholder krævede oplysninger i henhold til årsregnskabsloven.

Baseret på det udførte arbejde er det vores opfattelse, at ledelsesberetningen er i overensstemmelse med årsregnskabet og er udarbejdet i overensstemmelse med årsregnskabslovens krav. Vi har ikke fundet væsentlig fejlinformation i ledelsesberetningen.

Nuuk, den 14. marts 2023

BDO Statsautoriseret Revisionsaktieselskab
CVR: 20222670

Claus Bech

Statsautoriseret revisor
MNE-nr.: 31453



LEDELSESBERETNING

Hovedaktivitet og baggrund

2022 er det 9. regnskabsår i Sikuki Nuuk Harbour A/S.

Sikuki ejer alle primære havnearealer og er havnemyndighed i Nuuk. Sikuki er et kommercielt havneselskab, hvor brugerbetaling sammen med udlejning af arealer og salg af serviceydelser udgør selskabets indtægtsgrundlag, blandt andet til varetagelse af vedligehold, drift og affaldshåndtering.

Havnen råder over arealer, der udlejes til virksomheder med behov for plads til aktiviteter, oplagring og udvikling. Den gamle havn er primært centrum for trawlere, indhandling, turisme, entreprenører og Arktisk Kommando.

Royal Arctic Line, som er selskabets største kunde, har siden august 2017 lejet containerterminalen på Qeqertanut med bygninger og kraner. Rederiet ekspederer og distribuerer lasten fra de container- og bygdeskibe, der varetager landets forsyning og eksport.

I august 2022 var det fem år siden at containerterminalen på Qeqertanut stod færdig. Ved 5-års eftersynet blev der mellem Sikuki og Per Aarsleff A/S aftalt udbedring af en række konstaterede fejl og mangler, hvilket forventes afsluttet primo 2023. Ved 5-års eftersynet har Sikuki overtaget en række serviceforpligtelser fra Per Aarsleff A/S.

Udvikling i aktiviteter og økonomiske forhold

Selskabets 9. regnskabsår udviser et overskud på DKK 17,3 mio. før skat og DKK 13,0 mio. efter skat. I 2021 var resultatet et overskud på DKK 16,2 mio. før skat og DKK 12,7 mio. efter skat. Bestyrelsen betegner resultatet som tilfredsstillende.

Sikuki har siden 2016 opkrævet brugerbetaling i Nuuk havn. Ud over drift og genopretning af vedligeholdelseefterslæb er brugerbetalingen med til at konsolidere driften med henblik på at skabe grundlag for kommende udvidelser. Vedligeholdelseefterslæbet har blandt andet omfattet belægnings-

kajkonstruktioner, understøtninger, hamre, udsivning af opfyld, sikkerhedsudstyr samt bolværk i Sissiugaq.

I modsætning til 2020 og 2021 har omsætningen i 2022 været præget af, at der igen er indtægter fra krydstogtsanløb, samt fortsat øget aktivitet fra trawlerløsninger.

I et samarbejde med Naalakkersuisut blev brugerbetaling for det kystnære fiskeri reduceret fra juli 2022 efter flere år, hvor det kystnære fiskeri har været udfordret af faldende indhandlingspriser. Skibstaksten blev reduceret til det halve, og varetaksten ved indhandling blev fjernet.

Aktiviteter

Sikuki blev ISO-certificeret i april 2022 indenfor kvalitets-, miljø- og arbejdsmiljøledelse, hhv. ISO 9001, 14001 og 45001. I selskabets interne ledelsesværktøj håndteres kvalitetssikring, afvigelsesrapportering og forbedringer, leverandørevureringer samt risikovurderinger i forhold til beredskab, sikkerhed, miljø og arbejdsmiljø.



I samarbejde med Imaq Pilot afholdt Sikuki i juni forud for årets krydstogtanløb briefing af omkring 25 medarbejdere fra to krydstogtagenter om sikkerhed ved trosseføring i forbindelse med krydstogtanløb.

Sikuki og Kommuneqarfik Sermersooq har i fællesskab sørget for, at en ombygget container giver ly, varme og strøm, når passagerer venter på båd ved Tidevandstrappen.

I september indgik Sikuki en drifts- og administrationsaftale med bestyrelsen i Greenland Oil Spill Response A/S for videreførelse af aktiviteterne i selskabet.

Sikuki har påbegyndt samarbejde med COWI om de indledende undersøgelser vedrørende en havneudvidelse på Qeqertaq Avalleq (Fyrø), hvor en række undersøgelser skal tilvejebringe et gennembearbejdet beslutningsgrundlag for en eventuel udvidelse. Som en del af de indledende undersøgelser er der i slutningen af 2022 blevet afholdt interviews med interessenter om havnen og havneudvikling.

Både i Grønland og internationalt er der stor fokus på skibenes udledning når de ligger langs kaj i havne. Der er i dag i alt 40 stik til landstrøm i havnen, men kun udtag til mindre skibe med lavt forbrug.

Det er et klart mål også at kunne levere landstrøm til større skibe, når det kan lade sig gøre efter udbygning af vandkraftværket i Buksefjorden. Indtil da fortsætter Sikuki sonderinger i forhold til fleksible og flytbare tilkoblingsanlæg som blandt andet benyttes i større islandske og danske havne.

Sikuki har midlertidigt måtte flytte kontorfaciliteterne til Issortarfimmut 1 som følge af skimmelsvamp i de lejede kontorer på havnen.

Selskabets organisation består ved udgangen af 2022 af en direktør, en økonomichef, tre medarbejdere i Teknisk Afdeling, tre medarbejdere på Havnekontoret samt en elev tilknyttet Akademiuddannelsen indenfor International Transport og Logistik (AU-ITL).

Kapitalgrundlag

Grønlands Selvstyre har som kapitalgrundlag for Sikuki indskudt i alt

100 millioner kroner som egenkapital bestående af 70 millioner kroner kontant samt 30 millioner kroner som apportindskud i form af eksisterende havneanlæg.

Herudover har Grønlands Selvstyre i 2015 ydet et subordineret lån på 110 millioner kroner. Lånet har en løbetid på 26,5 år.

Endelig optog Sikuki i 2015 ekstern finansiering i form af lån på 59 millioner Euro, svarende til 440 millioner kroner. Lånene har en løbetid på 21,5 år.

Ændringer i bestyrelse og ledelse

På generalforsamlingen den 9. maj 2022 blev Steen Montgomery-Andersen ny formand for bestyrelsen, og afløser Lars Karlsson, der har været formand for bestyrelsen siden selskabets etablering. Der blev ligeledes sagt velkommen til Ujaraq Rosing Petersen. Ved efterfølgende konstituering af bestyrelsen blev Haukur Óskarsson genvalgt som næstformand.

Bestyrelsesmøder

Der har i 2022 været afholdt 6 bestyrelsesmøder.



Samfundsansvar

Sikring, sikkerhed og sundhed er essentielle fokusområder for Sikuki, og arbejdet med at højne sikring og sikkerhed på alle havnens områder prioriteres højt. Sikuki har et stort ansvar for at kvaliteten er i højsædet, da Sikuki og Nuuk Havn er et knudepunkt i den grønlandske infrastruktur, og spiller en central rolle i at binde landet sammen, og forbinde landet med omverdenen.

Med certificeringer inden for kvalitets-, miljø- og arbejdsmiljøledelse på plads, er det blevet muligt i endnu højere grad at arbejde med at omsætte holdninger og CSR-politik til konkrete tiltag. Samtidig er det muligt at dokumentere tiltagene gennem de kvalitets-ledelsessystemer der anvendes.

Det er interessenters og samarbejdspartneres sikkerhed for at Sikuki lever op til en række specifikke krav. ISO 9001, den internationale standard for kvalitetsstyring sikrer kunderne en ensartet høj kvalitet ved brug af havnen.

ISO 14001 for miljøledelse sikrer at Sikuki tager ansvar for at forhindre forurening af miljøet, og bruges samtidig som et

effektivt redskab til løbende at planlægge, gennemføre, følge op på og videreudvikle miljøstyringsprocesser

ISO 45001 sikrer fokus på arbejdsmiljøet, hvor der løbende laves forbedringer, så arbejdsulykker undgås og ingen medarbejdere nedslides.

Sikuki arbejder desuden med FN's Verdensmål for bæredygtig udvikling, med specielt fokus på fem af Verdensmålene.

Selskabets overordnede politik for samfundsansvar er tilgængelig i fuldt omfang på sikuki.gl, hvor man også kan læse mere om Verdensmålene.

Forventet udvikling

Sikuki drives på kommercielle vilkår. Selskabets indtægter består af udlejning af arealer, bygninger og kraner samt brugerbetaling for skibe og varer. Fra 1. januar 2023 er der indført en takst pr. passager for krydstogtskibe.

I forbindelse med at Greenland Oil Spill Response A/S er under solvent likvidation har Sikuki pr. 1. januar 2023 overtaget en medarbejder samt diverse materiel til bekæmpelse af olieforurening. Sikuki vil fremover forestå vedligehold, oplagring og

mobilisering af materiel i samarbejde med Arktisk Kommando.

Sikuki forventer, at der i løbet af 2023 bliver tilvejebragt et beslutningsgrundlag for iværksættelse af en mulig havneudvidelse på Qeqertaq Avalleq og ser frem til i de kommende år at samarbejde om havneudvikling i Grønland sammen med vores ejer, kunder og samarbejdspartnere.

Velfungerende havneinfrastruktur er afgørende for at understøtte erhvervsudvikling indenfor fiskeri, turisme, råstoffer og de landbaserede maritimt relaterede erhverv. Det omfatter både små forbedringer og tiltag samt større strategisk havneudvikling.

Sikuki forventer et regnskabsmæssigt overskud i 2023 på et lavere niveau end 2022.

Begivenheder efter balancedagen

Der er fra balancedagen og frem til i dag ikke indtrådt forhold, som forrykker vurderingen af årsrapporten.



ANVENDT REGNSKABSPRAKSIS

REGNSKABSKLASSE

Årsrapporten er aflagt i overensstemmelse med årsregnskabslovens bestemmelser for regnskabsklasse B med tilvalg af enkelte bestemmelser for regnskabsklasse C.

Årsrapporten er aflagt efter samme regnskabspraksis som sidste år.

GENERELT OM INDREGNING OG MÅLING

Aktiver indregnes i balancen, når det som følge af en tidligere begivenhed er sandsynligt, at fremtidige økonomiske fordele vil tilflyde selskabet, og aktivets værdi kan måles pålideligt.

Forpligtelser indregnes i balancen, når selskabet som følge af en tidligere begivenhed har en retlig eller faktisk forpligtelse, og det er sandsynligt, at fremtidige økonomiske fordele vi fragå selskabet, og forpligtelsens værdi kan måles pålideligt.

Ved første indregning måles aktiver og forpligtelser til kostpris. Måling efter første indregning sker som beskrevet for hver enkelt regnskabspost nedenfor.

Ved indregning og måling tages hensyn til forudsigelige risici og tab, der fremkommer, inden årsrapporten aflægges, og som be- eller afkræfter forhold, der eksisterede på balancedagen.

I resultatopgørelsen indregnes indtægter i takt med, at de indtjenes, mens omkostninger indregnes med de beløb, der vedrører regnskabsåret.

Transaktioner i fremmed valuta indregnes ved første indregning til transaktionsdagens kurs. Tilgodehavender, gæld og andre monetære poster i fremmed valuta omregnes til balancedagens valutakurs. Realiserede og urealiserede valutakursdifferencer, der opstår mellem transaktionsdagens kurs, kursen på betalingsdagen eller balancedagens kurs, indregnes i resultatopgørelsen under finansielle indtægter og omkostninger.

RESULTATOPGØRELSEN

Nettoomsætning

Indtægter vedrørende tjenesteydelser, der omfatter brugerbetaling for skibe og varer, oplæg af gods, arealudleje m.v., indregnes lineært i takt med, at serviceydelserne leveres.

Indtægter fra salg af varer m.v. indregnes i resultatopgørelsen, når levering og risikoovergang til køber har fundet sted, og hvis indtægten kan opgøres pålideligt og forventes modtaget.

Nettoomsætningen måles til dagsværdien af det aftalte vederlag eksklusiv afgifter opkrævet på vegne af tredjepart.

Andre eksterne omkostninger

Andre eksterne omkostninger omfatter omkostninger, der vedrører selskabets primære aktiviteter, herunder lokaleomkostninger, kontorholdsomkostninger, salgsfremmende omkostninger m.v. I posten indgår endvidere nedskrivninger af tilgodehavender indregnet under omsætningsaktiver.



Personaleomkostninger

Personaleomkostninger omfatter løn og gager såvel som omkostninger til social sikring, pensioner o.l. for selskabets medarbejdere.

Af- og nedskrivninger

Af- og nedskrivninger af materielle anlægsaktiver består af regnskabsårets af- og nedskrivninger opgjort ud fra henholdsvis de fastsatte restværdier og brugstider for de enkelte aktiver og gennemførte nedskrivningstest og af gevinster og tab ved salg af materielle anlægsaktiver.

Finansielle indtægter

Finansielle indtægter består af renteindtægter og valutakursændringer.

Finansielle omkostninger

Finansielle omkostninger består af renteomkostninger og valutakursændringer.

Skat

Årets skat, der består af årets aktuelle skat og ændring af udskudt skat, indregnes i resultatopgørelsen med den del, der kan henføres til årets resultat, og direkte på egenkapitalen med den del, der kan henføres til posteringer direkte på egenkapitalen.

BALANCEN

Materielle anlægsaktiver

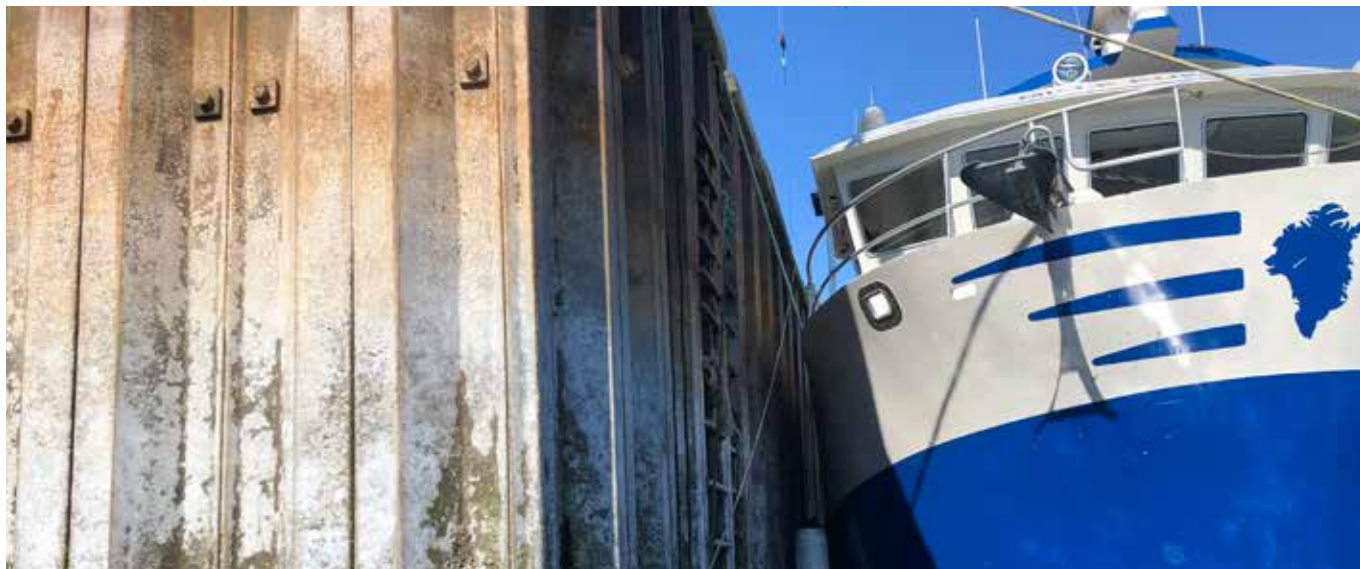
Bygninger, havneanlæg samt andre anlæg, driftsmateriel og inventar måles til kostpris med fradrag af akkumulerede af- og nedskrivninger.

Kostprisen omfatter anskaffelsesprisen, omkostninger direkte tilknyttet anskaffelsen og omkostninger til klargøring af aktivet indtil det tidspunkt, hvor aktivet er klar til at blive taget i brug.

Afskrivningsgrundlaget er kostpris med fradrag af forventet restværdi efter afsluttet brugstid. Der foretages lineære afskrivninger baseret på følgende vurdering af aktivernes forventede brugstider og restværdier:

	Brugstid	Restværdi
Bygninger	25 år	30%
Havneanlæg	40 år	0 - 30%
Andre anlæg, driftsmateriel og inventar:	2-20 år	0%

Indirekte omkostninger i form af indirekte henførbare omkostninger, der er anvendt i forbindelse med anskaffelsen, indregnes i kostprisen baseret på et skøn over det medgæede forbrug ved anskaffelsen.



Renteomkostninger på og valutakursregulering af lån til finansiering af anskaffelsen af materielle anlægsaktiver indregnes i kostprisen, hvis de vedrører fremstillingsperioden. Alle øvrige finansieringsomkostninger indregnes i resultatopgørelsen.

Materielle anlægsaktiver nedskrives til genindvindingsværdi, hvis denne er lavere end den regnskabsmæssige værdi.

Tilgodehavender

Tilgodehavender måles til nominel værdi, med fradrag af nedskrivninger til imødegåelse af forventede tab.

Udskudt skat

Udskudt skat måles efter den balanceorienterede gælds metode af midlertidige forskelle mellem regnskabsmæssig og skattemæssig værdi af aktiver og forpligtelser, opgjort på grundlag af den planlagte anvendelse af aktivet henholdsvis afvikling af forpligtelsen.

Udskudte skatteaktiver, herunder skatteværdien af fremførselsberettiget skattemæssigt underskud, måles til den værdi, hvortil aktivet forventes at kunne realiseres, enten ved udligning i skat af fremtidig indtjening eller ved modregning i udskudte skatteforpligtelser. Eventuelle udskudte nettoskatteaktiver måles til nettorealiseringsværdi.

Likvide beholdninger

Likvide beholdninger omfatter kontante beholdninger og bankindeståender, herunder deponeringer og sikringskonti.

Gældsforpligtelser

Finansielle forpligtelser indregnes ved lånoptagelse til det modtagne nettoresultat efter fradrag af afholdte transaktionsomkostninger. I efterfølgende perioder måles de finansielle forpligtelser til amortiseret kostpris.

Den langfristede gæld er således målt til amortiseret kostpris, der svarer til en restgæld beregnet som lånets underliggende kontantværdi på lånoptagelsestidspunktet reguleret med en over afdragstiden foretaget amortisering af lånets kursregulering på optagelsestidspunktet.

Øvrige gældsforpligtelser, der omfatter gæld til leverandører samt anden gæld, måles til amortiseret kostpris, hvilket sædvanligvis svarer til nominel værdi.



RESULTATOPGØRELSE

for 2022

Resultatopgørelse	2022	2021
DKK		
note		
Nettoomsætning	63.051.848	59.901.589
Andre eksterne omkostninger	-8.473.078	-9.699.230
Bruttoresultat	54.578.770	50.202.359
1 Personaleomkostninger	-6.141.141	-5.727.541
2 Af- og nedskrivninger	-17.316.699	-15.043.683
Driftsresultat	31.120.930	29.431.135
Finansielle indtægter	180.318	140.820
Finansielle omkostninger	-13.975.503	-13.341.669
Resultat af ordinære aktiviteter før skat	17.325.745	16.230.286
3 Skat af ordinært resultat	-4.331.424	-3.529.756
Årets resultat	12.994.321	12.700.530
Forslag til resultatdisponering		
Overført resultat	12.994.321	
	12.994.321	

BALANCE

Aktiver pr. 31.12.2022

Aktiver pr. 31.12.2022	2022	2021
DKK		
note		
Bygninger	201.436.109	206.210.869
Havneanlæg	289.362.881	293.050.944
Andre anlæg, driftsmateriel og inventar	43.857.077	48.130.494
4 Materielle anlægsaktiver	534.656.067	547.392.307
Anlægsaktiver	534.656.067	547.392.307
Tilgodehavender fra salg og tjensteydelser	1.174.443	1.255.185
Andre tilgodehavender	56.371	204.419
Periodeafgrænsningsposter	460.507	255.768
Tilgodehavender	1.691.321	1.715.372
5 Likvide beholdninger	82.108.447	75.918.935
Omsætningsaktiver	83.799.768	77.634.307
Aktiver	618.455.835	625.026.614

BALANCE

Passiver pr. 31.12.2022

Passiver pr. 31.12.2022	2022	2021
DKK		
note		
Virksomhedskapital	100.000.000	100.000.000
Overført overskud eller underskud	51.457.428	38.463.107
Egenkapital	151.457.428	138.463.107
Ansvarlig lånekapital	103.600.236	109.354.031
2,59 % Senior Secured notes	316.708.942	336.464.143
6 Langfristede gældsforpligtelser	420.309.178	445.818.174
Kortfristet del af langfristede gældsforpligtelser	25.508.994	24.932.312
Udskudt skat	17.185.617	12.854.193
Leverandører af varer og tjenesteydelser	911.001	306.322
Anden gæld	3.064.807	2.604.017
Periodeafgrænsningsposter	18.810	48.489
Kortfristede gældsforpligtelser	46.689.229	40.745.333
Gældsforpligtelser	466.998.407	486.563.507
Passiver	618.455.835	625.026.614
7 Eventualforpligtelser		
8 Ejerforhold		

EGENKAPITALOPGØRELSE

for 2022

	Virksomskapital	Overført overskud eller underskud	I alt
Egenkapital primo	100.000.000	38.463.107	138.463.107
Årets resultat	0	12.994.321	12.994.321
Egenkapital ultimo	100.000.000	51.457.428	151.457.428

NOTER

DKK

1	Personaleomkostninger	2022	2021
	Gager og løn	5.557.556	5.240.743
	Pensioner	375.761	319.234
	Andre omkostninger til social sikring	62.661	60.743
	Andre personaleomkostninger	145.163	106.821
		6.141.141	5.727.541
	Heraf vederlag til selskabets ledelse		
	Løn og pension	1.431.172	1.361.872
	Diskretionær bonus	121.000	226.600
	Direktionens aflønning	1.552.172	1.588.472
	Bestyrelse	390.000	383.448
	Vederlag til ledelse i alt	1.942.172	1.971.920
	Direktionens vederlag udgøres af løn og pension. Derudover har direktionen fri bil, telefon og internet samt en årlig frirejse. Direktionens ansættelseskontrakt kan opsiges med 12 måneders varsel af selskabet og med 5 måneders varsel af direktionen.		
	Antal ansatte pr. balancedagen	9	5
	Gennemsnitligt antal fuldtidsansatte medarbejdere	7	6
	Heraf antal elever	1	1

DKK

2 Af- og nedskrivninger	2022	2021
Afskrivninger på materielle anlægsaktiver	-17.278.266	-15.043.683
Fortjeneste ved salg af anlægsaktiver	-38.433	0
	-17.316.699	-15.043.683

DKK

3 Skat af ordinært resultat	2022	2021
Ændring af udskudt skat	4.331.424	4.057.554
Regulering af udskudt skat som følge af nedsat selskabsskatteprocent	0	-527.798
	4.331.424	3.529.756

DKK	Bygninger	Havne- anlæg	Andre anlæg, driftsmateriel og inventar
4 Materielle anlægsaktiver			
Kostpris primo	236.297.090	314.420.955	63.921.576
Tilgange	1.815.596	2.184.404	652.959
Afgang	0	0	-128.000
Kostpris ultimo	238.112.686	316.605.359	64.446.535
Af- og nedskrivninger primo	-30.086.221	-21.370.011	-15.791.082
Årets afskrivninger	-6.590.356	-5.872.467	-4.815.443
Afgang	0	0	17.067
Af- og nedskrivninger ultimo	-36.676.577	-27.242.478	-20.589.458
Regnskabsmæssig værdi ultimo	201.436.109	289.362.881	43.857.077

5 Likvide beholdninger

Af selskabets likvide beholdninger er DKK 15.100.000 bundet på sikringskonti.

DKK	Restgæld efter 5 år	Restgæld efter 5 år
6 Langfristede gældsforpligtelser	2022	2021
Ansvarlig lånekapital	80.583.203	86.337.741
2,59 % Senior Secured notes	231.615.700	253.831.633
	312.198.903	340.169.374

7 Eventualforpligtelse

Ingen

8 Ejerforhold

Selskabet har registreret følgende aktionærer med 100% af aktiekapitalens stemmerettigheder eller pålydende værdi:

Grønlands Selvstyre, Nuuk

BESTYRELSE



Steen Smed Montgomery-Andersen er formand for Sikuki Nuuk Harbour A/S. Steen er CFO for Kalaallit Airports A/S og har tidligere arbejdet i KNI A/S som CFO og i Tele Greenland A/S som vicedirektør og CFO. Han har en baggrund inden for økonomisk styring og finansiering af infrastrukturprojekter, strategisk ledelse og kommunikation. Steen har været medlem af bestyrelsen i Sikuki siden maj 2020 og formand siden maj 2022.

Øvrige tillidshverv omfatter: Direktør i selskaberne Kalaallit Airports International A/S, Kalaallit Airports Domestic A/S, Kalaallit Airports Holding A/S samt bestyrelsesmedlem i MI 6 ApS



Haukur Oskarsson har en baggrund i den maritime industri og olie- og gasindustrien, samt erfaring med projektledelse og ledelse generelt. Haukur Oskarsson er administrerende direktør i sit eget konsulentfirma Refskegg. Haukur har været næstformand i bestyrelsen siden virksomheden blev grundlagt i december 2013.

Øvrige tillidshverv omfatter: Bestyrelsesmedlem i Berjaya Iceland Hotels, samt det grønlandsk-islandske handelskammer og det islandske arktiske handelskammer



Heidi Ane-Marie Jakobsen Jeremiassen er områdechef og administrationschef for Paamiut i Kommuneqarfik Sermersooq. Hun har en baggrund inden for kommunal ledelse og administration. Heidi har været medlem af bestyrelsen siden maj 2020.



Ivalu Kleist er COO og underdirektør i Royal Arctic Line. Hun har en shipping uddannelse fra 2001 og har arbejdet inden for operation, kundeservice og havnerelaterede funktioner i Royal Arctic Line. Tidligere Senior Director og CCO i Royal Arctic Line. Ivalu har været medlem af bestyrelsen siden maj 2020.



Ujarak Rosing Petersen er administrerende direktør i INUPLAN A/S og har erfaring med ledelse af en videnbaseret ingeniørvirksomhed i Grønland. Ujarak er uddannet diplomingeniør i arktisk teknologi fra Danmarks Tekniske Universitet (DTU) (2005) og har en diplomuddannelse i ledelse fra Business Institute (2015). Ujarak har erfaring med design-ingeniørarbejde, projektledelse, byggeledelse og tilsyn med forskellige bygnings-, infrastruktur- og anlægsprojekter. Ujarak har været medlem af bestyrelsen siden maj 2022.

Øvrige tillidshverv omfatter: Bestyrelsesmedlem i Grønlands Erhverv samt Ejendomsselskabet Issortarfik ApS.

DIREKTION



John Rasmussen har en baggrund indenfor shipping, rederi og havnedrift samt en Executive MBA fra IMD, Schweiz. Han har arbejdet med havne- og terminaloperation, skibsfart, shipping, projektledelse, infrastruktur, sikkerhed og krisestyring i ledende stillinger i mere end 35 år i bl.a. Sea-Land Svc. Inc. og Royal Arctic Line A/S. John har boet i Grønland siden 1993 og har været administrerende direktør i Sikuki siden oktober 2016.



SIKUKI

NUUK HARBOUR A/S

